

LOSETA AUTOPORTANTE: SAGA²

APLICACIÓN SOBRE LA TOTALIDAD CON ADHESIVO FIJADOR:

Antes del pegado debe aplicarse una capa de imprimación compatible con la solera y el adhesivo fijador.



De acuerdo a la normativa local.



Las losetas deben sacarse de su embalaje al menos 24 horas antes de la colocación y almacenarse en el local donde se vayan a instalar. También conviene examinar el material antes de instalarlo para evitar cualquier problema visual. En caso de defecto de aspecto, le pedimos que informe a GERFLOR y no comience la instalación sin su acuerdo.

No deben colocarse en un mismo local losetas que pertenezcan a lotes diferentes

PRODUCTO	LOSETAS	MÉTODO DE ACABADO
Resistencia al punzonamiento	P3	
Sentido de colocación	Instalación a 90° NOTA: no aconsejamos la colocación direccional ya que aumenta la visibilidad de las juntas.	

SOLERA:

La preparación de la solera debe ser conforme a las normas locales

CASOS PARTICULARES:

- En caso de diferencias de temperatura, diferencia máxima 20°, (p.e.: ventanal) y/o en zonas de tráfico intenso, es necesario encolar íntegramente el material sobre la zona en cuestión con un adhesivo acrílico. (Instalación tradicional).
- En caso de suelo reversible, un encolado integral sobre toda la superficie con una cola acrílica será también necesario.
- En el caso de un suelo radiante deberá ser conforme a la norma UNE-CEN/TS 14472-4 7.4 Calefacción por debajo del suelo y habrá que esperar al menos 7 días antes de introducir cualquier sistema de calefacción.

NOTA:

La visibilidad de las juntas dependerá del diseño seleccionado.

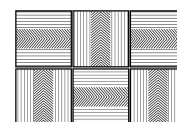
■ 1 - INSTALACION DEL PAVIMENTO IMPORTANTE

Sentido de colocación: colocación a 90°

NOTA: no aconsejamos la colocación en el mismo sentido ya que aumentará la visibilidad de las juntas

Para los diseños no direccionales, la línea en el reverso de corcho permite seguir la dirección de la instalación.

Para los diseños direccionales, el diseño permite seguir el sentido de colocación.



at 90°

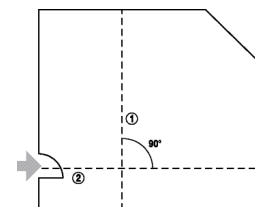
1.1 - Trazado

Trazar los ejes de partida, de acuerdo a los requerimientos mostrados en el diagrama para colocar las losetas.

1.2 - Disposición de las losetas

La disposición de las losetas debe respetar los siguientes requisitos:

- Centrar una fila de losetas en los principales accesos.
- Intentar que el tamaño de las losetas perimetrales cortadas, sea superior a media loseta.



■ 2 - PRODUCTO DE PREPARACIÓN

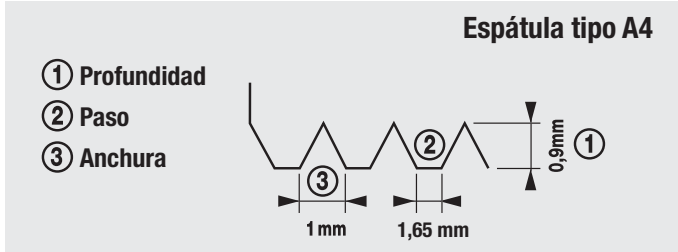
Consúltenos para cualquier otro adhesivo

FABRICANTE	CEGECOL	BOSTIK	EUROCOL	F BALL
IMPRIMACIÓN	Si Salvo sobre suelo técnico metálico	Si Salvo sobre suelo técnico metálico	Si Salvo sobre suelo técnico metálico	Si Salvo sobre suelo técnico metálico
ADHESIVO	CG 100 DPA	ADESI-TECH	541 FIXDAL	F41
CONSUMO	Espátula TKB A4 estándar 150 / 200 gr/M ²	Espátula TKB A4 estándar 150 / 200 gr/M ²	Espátula TKB A4 estándar 150 / 200 gr/M ²	Espátula TKB A4 estándar 150 / 200 gr/M ²

■ 3 - FIJACIÓN

El adhesivo se aplica con un simple extendido de alguno de los productos arriba indicados:

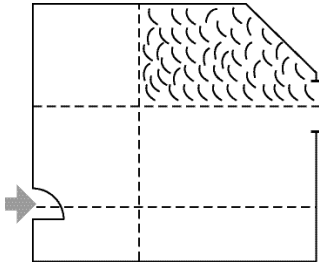
Espátula específica TKB A4 dentada a razón de 150 gr/m². Cambie las hojas tantas veces como sea necesario, para cumplir con este requisito.



El adhesivo debe aplicarse con una espátula dentada.

Recomendaciones para la aplicación:

- Aplicar el adhesivo a la solera sin exceder el tiempo abierto.
- Respetar el tiempo de trabajo, el cual dependerá de la temperatura, de la higrometría ambiente, de la porosidad del soporte y de la cantidad de adhesivo aplicado.
- Esperar hasta que la película de adhesivo sea translúcida para instalar las losetas.

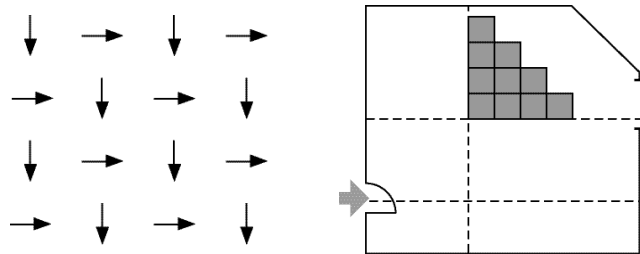


■ 4 - COLOCACIÓN DE LAS LOSETAS

- Durante el tiempo de trabajo del adhesivo, presentar la primera loseta en la intersección de los ejes.
- Aplicar las losetas siguientes en forma de escalera. (Vea la ilustración)
- Eliminar las manchas de adhesivo fresco con un trapo húmedo, a medida que avance el trabajo.

SENTIDO DE COLOCACIÓN:

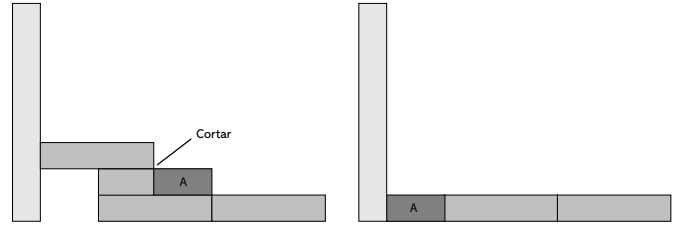
Véase INSTALACIÓN DEL PAVIMENTO:



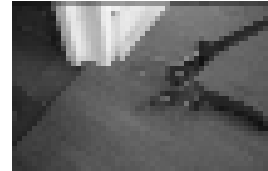
■ 5 - CORTES

Las losetas se cortarán de la siguiente manera:

- Colocar la loseta a cortar sobre la última loseta completamente instalada.
- Coger una loseta entera que hará de plantilla.
- Ponerla sobre la loseta a cortar, apoyándose contra el tabique (o la pared), sin dejar holgura.
- Marcar la loseta a cortar a lo largo del borde de la plantilla con un cutter de canto recto.
- Cortar limpiamente la parte de la loseta a colocar y luego, presentarla en su lugar.



■ 6 - CORTE EN LOS PIES DE PUERTA Y ZONAS DE DIFÍCIL ACCESO



Para cortar en los pies de puerta y zonas de difícil acceso
Disponible en Gerflor

Cizalla de inglete - Referencia:

Gerflor : 0566 0001 / Janser : 237 530 000



Para cortar en los pies de puerta y zonas de difícil acceso

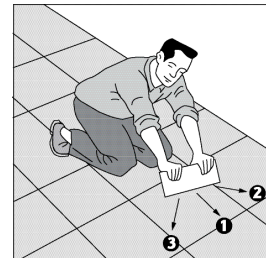
Cizalla de inglete con desmultiplicación - Referencia:

Janser : 262 284 000

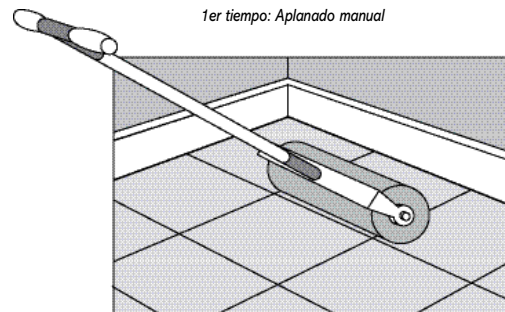
■ 7 - APLANADO:

Es obligatorio efectuarlo en dos etapas:

- Manual con un calzo de aplanado a medida que se avanza en la instalación;
- Con un rodillo pasado sobre toda la superficie al final de la colocación.



1er tiempo: Aplanado manual



2º tiempo: Aplanado con rodillo

■ 8 - PUESTA EN USO - CIRCULACIÓN

- Para un tráfico peatonal normal, 24 horas después de la instalación.
- Disposición o emplazamiento del mobiliario, 48 horas después de la instalación.
- El contacto prolongado con cualquier superficie de caucho (protecciones para los soportes de mobiliario, felpudos con reverso de caucho, neumáticos, etc.) puede provocar una alteración permanente del color de la loseta.